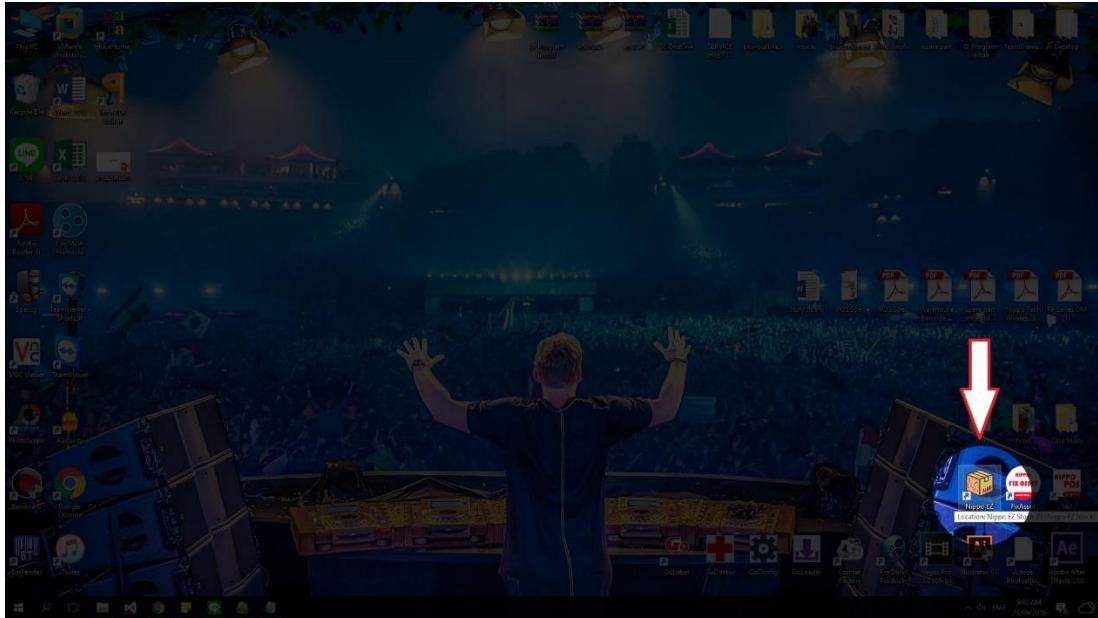


คู่มือ

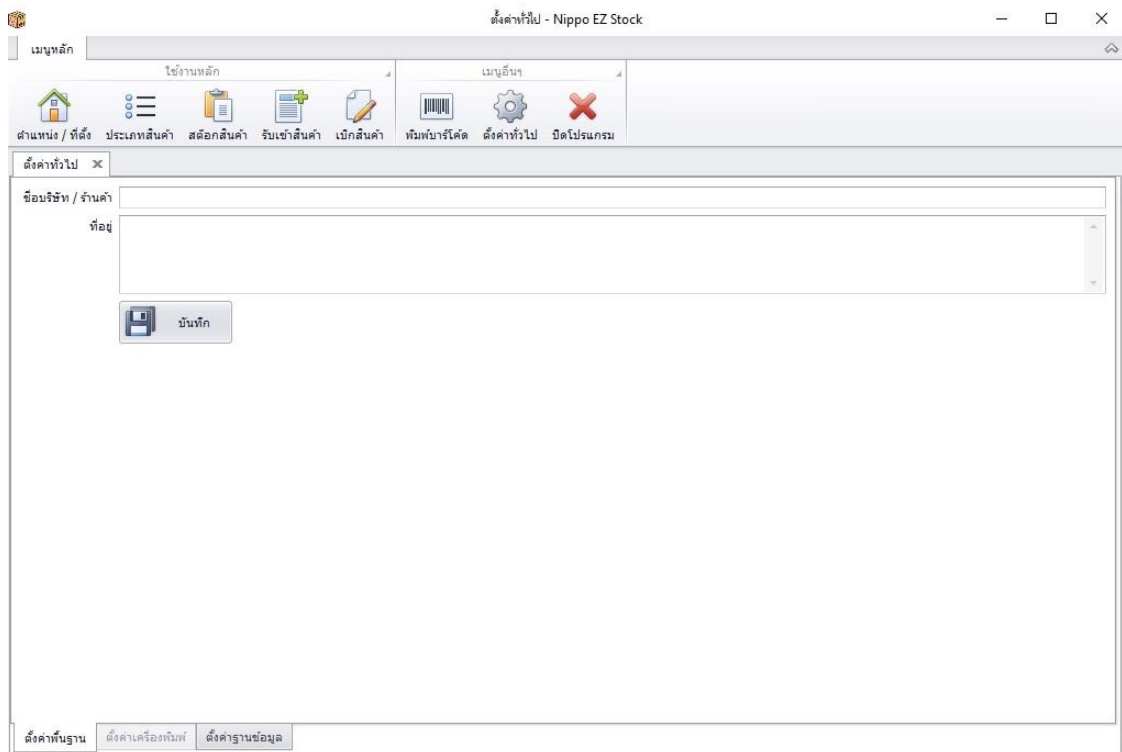
การใช้งานโปรแกรม Nippo EZ Stock

# การใช้งานโปรแกรม Nippo EZ Stock

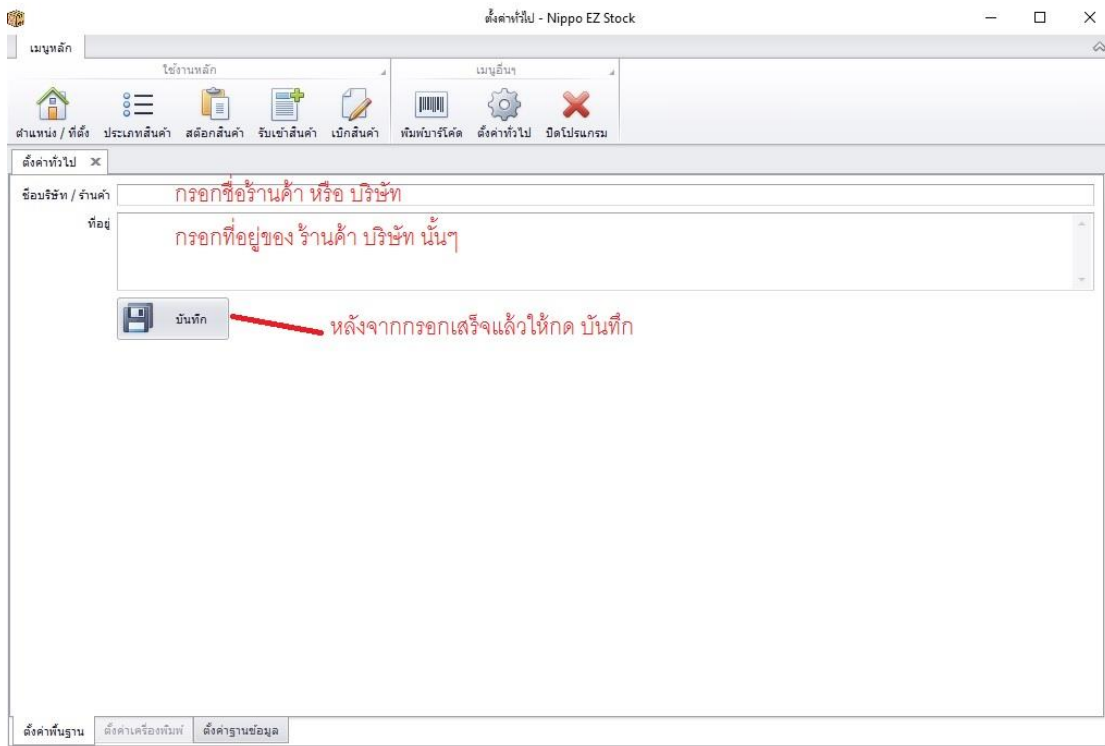
ดับเบิลคลิกที่ icon เพื่อเปิดโปรแกรม



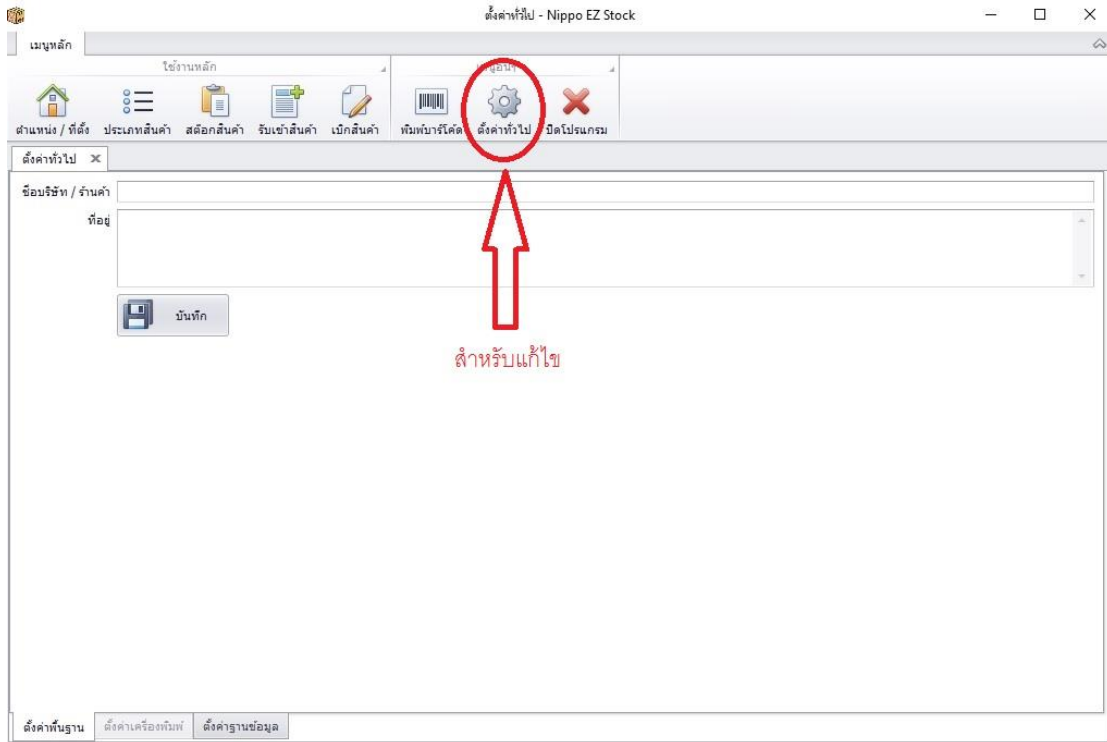
หน้าต่างโปรแกรมที่เปิดขึ้นมาจะมีลักษณะแบบนี้



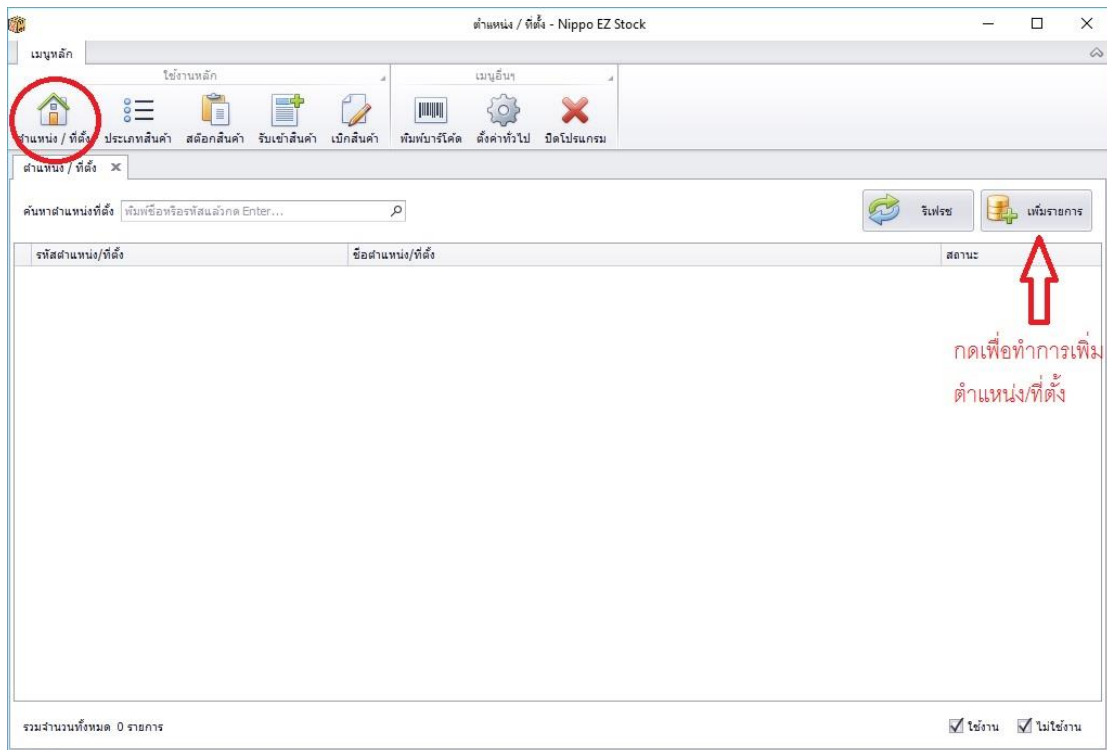
1. เมื่อเปิดโปรแกรมขึ้นมาแล้ว โปรแกรมจะขึ้นมาที่หัวข้อ ตั้งค่าทั่วไป เพื่อให้เรานั้นกรอกข้อมูล ชื่อบริษัทร้านค้า และที่อยู่ของสถานที่ที่ใช้โปรแกรม หลังจากกรอกเสร็จเรียบร้อยแล้วให้กดปุ่มบันทึก



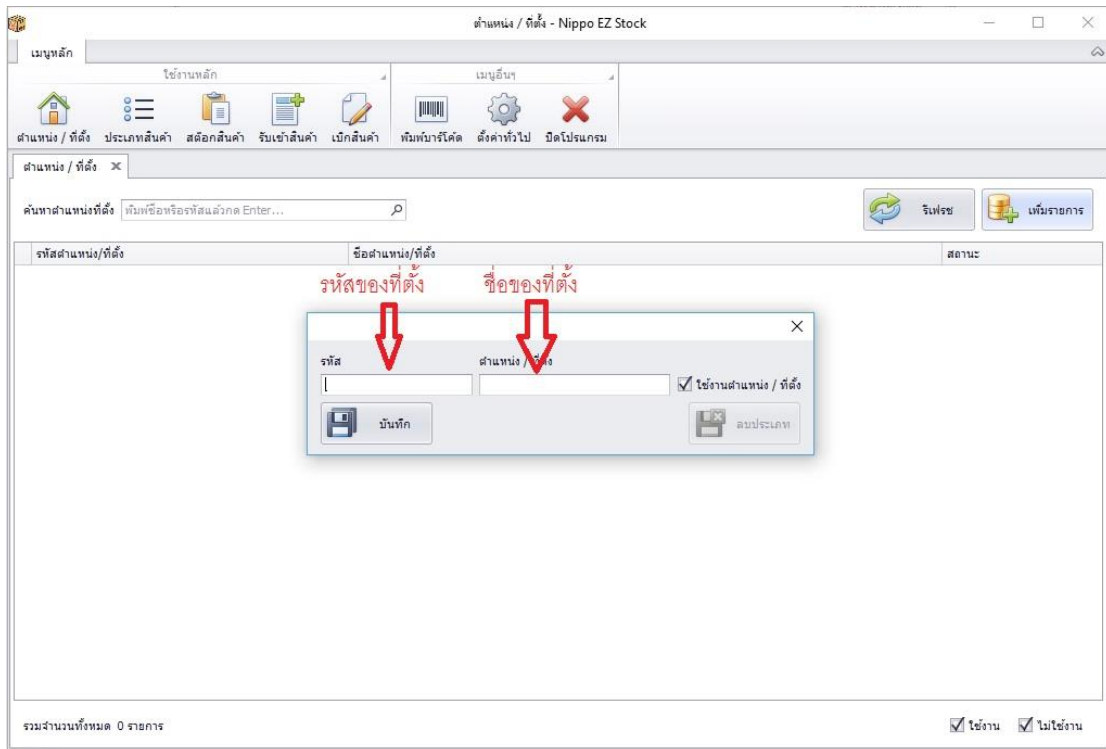
ในส่วนนี้จะเป็นการสร้าง บริษัท/ร้านค้า ของเราซึ่งควรจะเป็นที่ที่เราใช้โปรแกรมนี้และส่วนนี้จะไปปรากฏในรายงานของโปรแกรม ซึ่งเราสามารถเปลี่ยนในภายหลังได้ โดยการไปที่ เมนูอื่นๆ>>ตั้งค่าทั่วไป



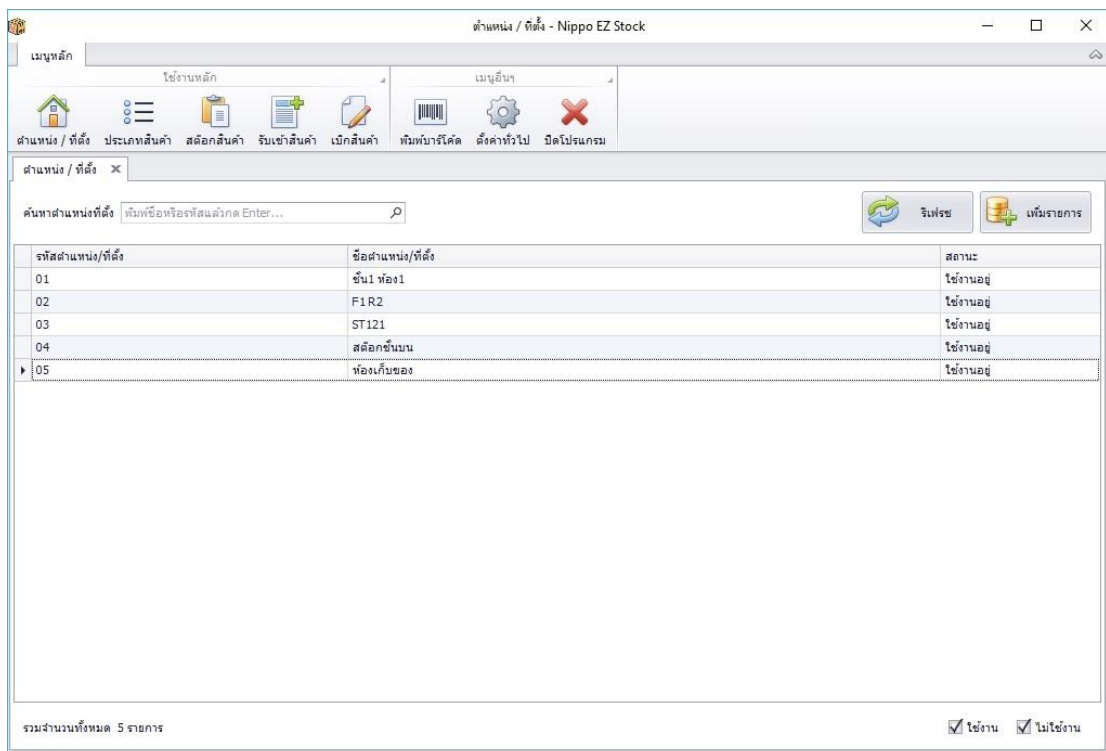
2. ขั้นแรกนั้นเราจะต้องสร้าง สถานที่ที่เราไว้ใช้เก็บสินค้า โดยไปที่หัวข้อ ตำแหน่ง/ที่ตั้ง



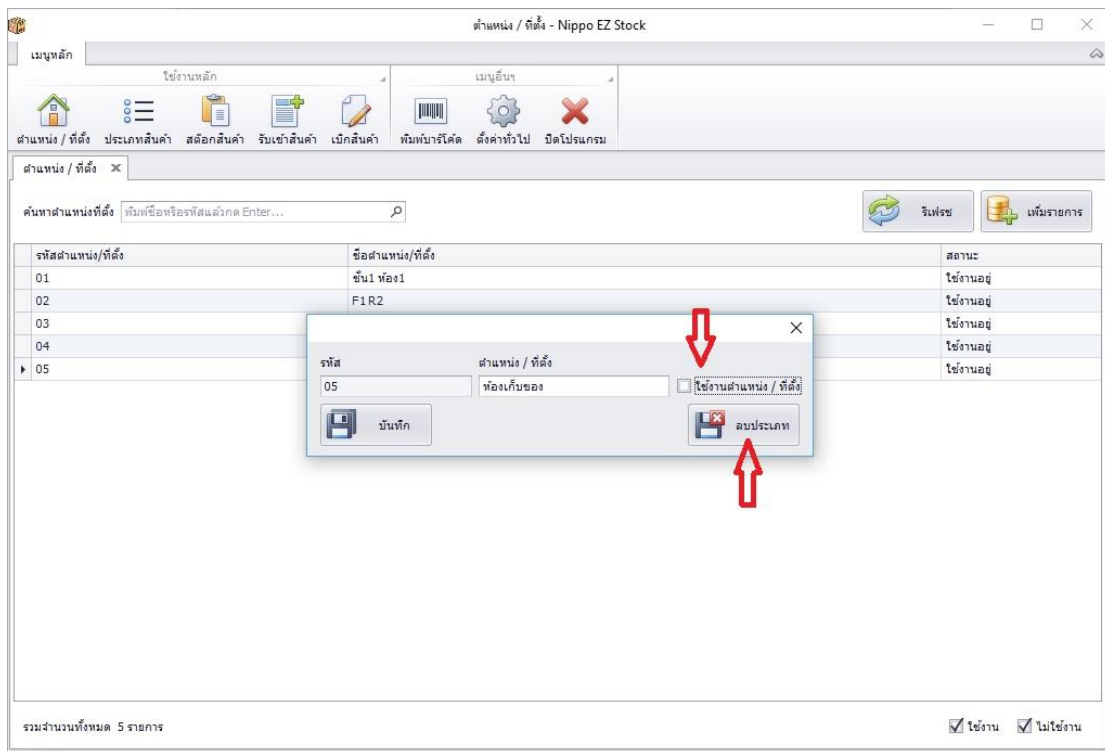
โดยจะเป็นการกำหนด ตำแหน่ง/ที่ตั้ง ที่เราใช้เป็น สต็อกสินค้าโดยเริ่มแรกให้กดที่ปุ่ม เพิ่มรายการ เพื่อทำการกำหนด ตำแหน่ง/ที่ตั้ง



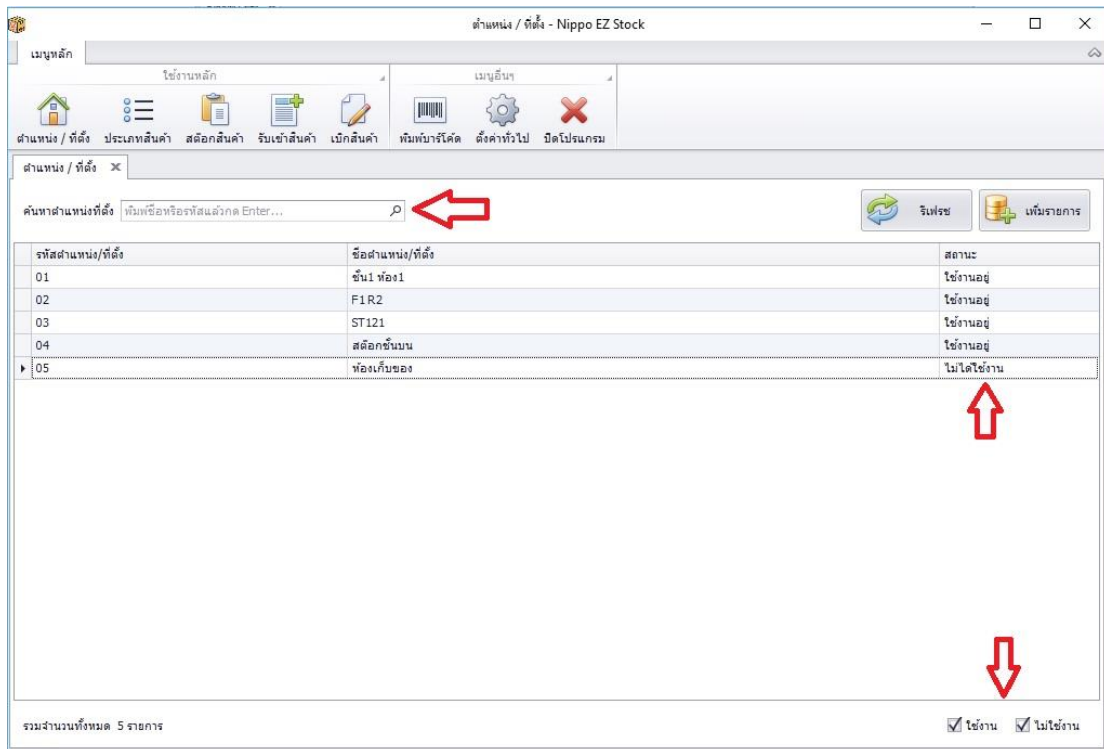
โดยโปรแกรมจะให้กรอก รหัส และ ชื่อของตำแหน่งที่ตั้ง เมื่อกรอกเสร็จแล้วให้กดปุ่มบันทึกเพื่อ บันทึกสถานที่ นั้น เมื่อบันทึกสถานที่เรียบร้อยแล้ว ก็จะออกมาในลักษณะนี้



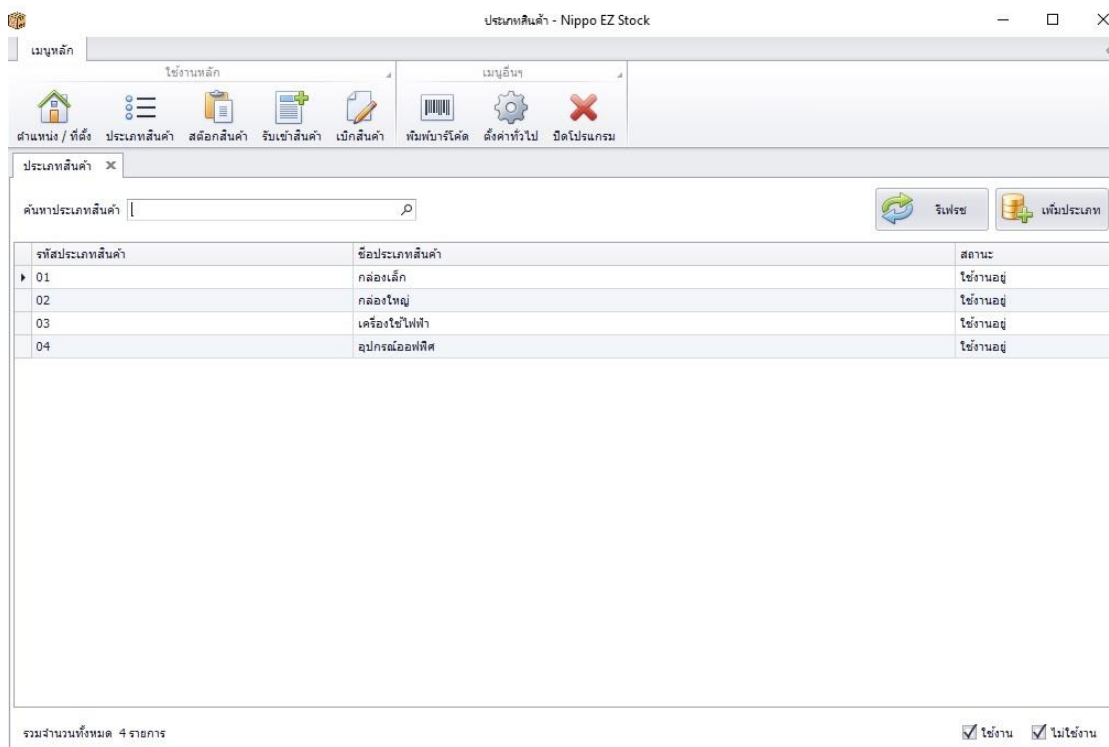
หากสถานที่ที่เราใช้เก็บสต็อกสินค้านั้นเกิดมีปัญหา เราสามารถยกเลิกสถานการณ์ใช้งานของ ตำแหน่ง/ที่ตั้ง นั้นๆได้โดยการดับเบิลคลิก ตำแหน่ง/ที่ตั้งนั้นๆขึ้นมา แล้วติ๊ก checkbox ใช้งานตำแหน่ง / ที่ตั้ง ออก หรือถ้าหากไม่สามารถซ่อมแซมแล้วนำกลับมาใช้ใหม่ได้ ก็สามารถลบได้เช่นกัน



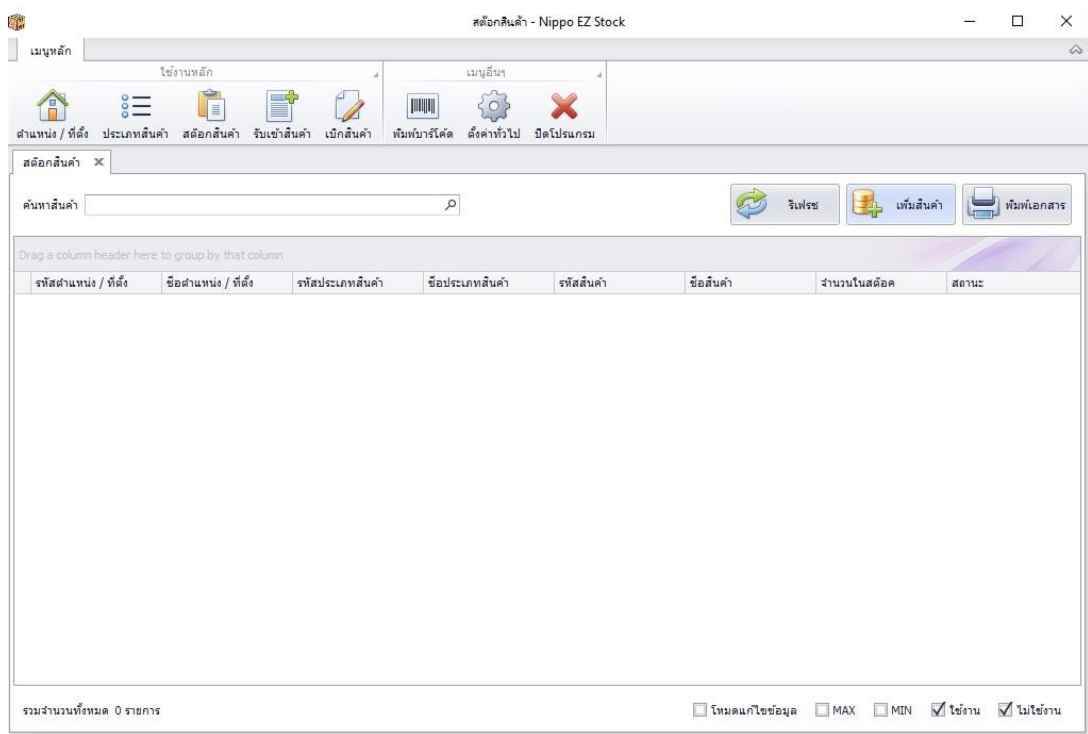
ในส่วนนี้ถ้าหากเราต้องการหาสถานที่ เราสามารถค้นหาได้ โดยไปที่ textbox ค้นหาตำแหน่งที่ตั้ง ส่วนด้านล่างจะเป็น checkbox ให้โปรแกรมแสดงตำแหน่ง/ที่ตั้งที่พร้อมใช้งานหรือไม่ หรือแสดงทั้งหมด



3. ประเภทของสินค้า จะเป็นการตั้งประเภทสินค้า ของสินค้าที่เราต้องการเก็บสต็อกซึ่งการใช้งานฟังก์ชันนี้ คล้ายๆกับ ตำแหน่ง / ที่ตั้ง ซึ่งไม่ว่าจะเป็นการเพิ่มข้อมูล ลบข้อมูล ค้นหา เหมือนกับหน้า ตำแหน่ง/ที่ตั้ง.



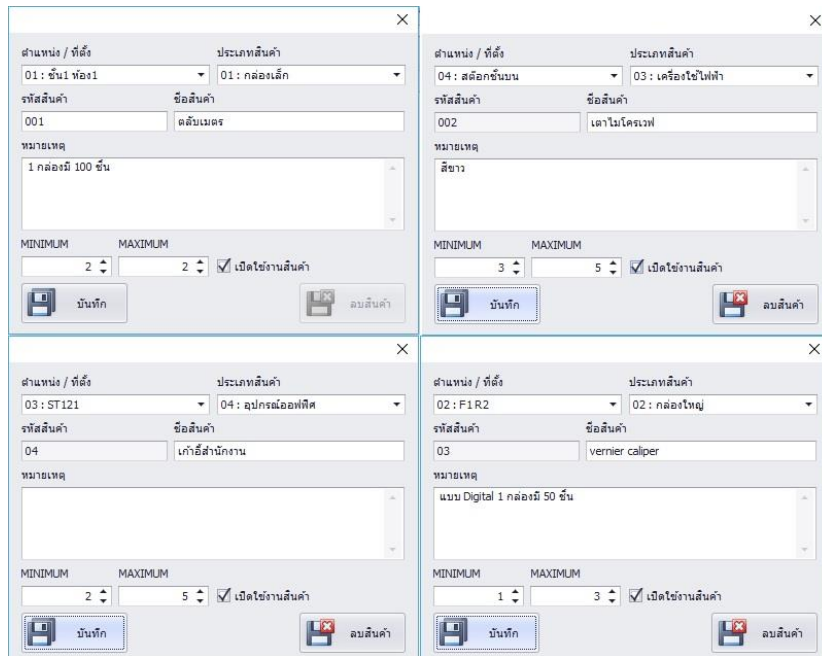
4. เมื่อเราได้ตำแหน่ง/ที่ตั้ง และ ประเภทของสินค้าเรียบร้อยแล้ว เราก็จะไปทำหน้าที่ของ สต็อกสินค้า เพื่อทำการคีย์ข้อมูลสินค้าลงระบบโปรแกรมของเรา



ในส่วนของแถบด้านบนจะมี textbox ไว้กรอกสำหรับค้นหาสินค้า ถัดจากนั้นเป็น

- ปุ่ม รีเฟรช เพื่ออัปเดตสถานะล่าสุดของสต็อก
- ปุ่มเพิ่มสินค้าจะเป็นปุ่มที่เราไว้ใช้ต่อไปนี้
- ปุ่มพิมพ์เอกสาร จะเป็นปุ่มที่ไว้ใช้ดูรายงานของสต็อก





เมื่อกดปุ่ม เพิ่มสินค้าแล้ว ก็กรอกข้อมูลเข้าไป โดย

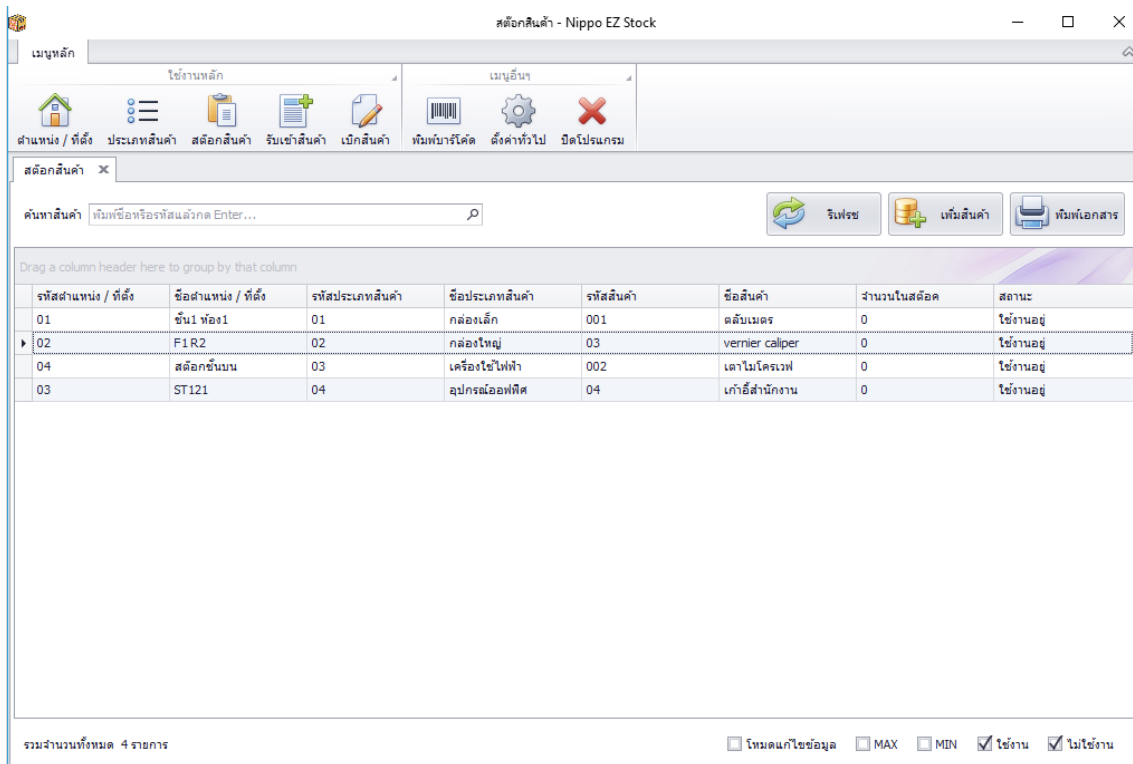
- ตำแหน่ง / ที่ตั้ง และ ประเภทสินค้านั้น จะอ้างอิงมาจากข้อมูลที่เราได้ใส่ไว้ในหัวข้อก่อนๆ ซึ่งจะสามารถกด drop-down ลงมาเลือกได้เลย

- รหัสสินค้านั้น จะกลายเป็นบาร์โค้ดในฟังก์ชันพิมพ์บาร์โค้ดต่อไป

- ในส่วนของหมายเหตุนั้น จะสามารถกรอกข้อความเก็บไว้โน้ตเตือนความจำได้

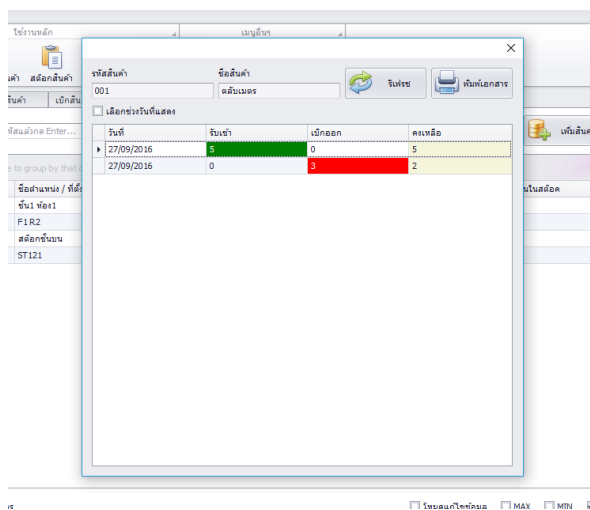
- Minimum & Maximum คือจำนวนน้อยที่สุดหรือมากที่สุดที่จำกัดในสต็อกว่า สินค้ามันแตะถึงจำนวนนั้น หรือยัง ถ้าสินค้าที่มีความต้องการมาก เราก็จำเป็นที่จะต้องสต็อกมากซึ่งค่า Minimum ก็จะสูง กลับกันหากเป็นสินค้าที่ไม่ค่อยนิยม หรือมีการโยกย้ายที่น้อย ก็จะกดยค่า Maximum ลงมาเพื่อป้องกันปัญหา dead stock

- เปิดใช้งานสินค้า เมื่อสินค้านั้นหมดไปจากสต็อกแล้วเราไม่ต้องการนำเข้ามาอีก หรือยกเลิกการใช้งานสินค้านั้นๆไป เราสามารถติ๊กCheckbox ออกได้



เมื่อทำการเพิ่มสินค้าเรียบร้อยแล้ว ก็จะออกมาลักษณะนี้

- การดับเบิลคลิกที่สินค้าจะเป็นการดู stock card ว่ามีการนำเข้าเบิกออกไปเท่าไรแล้ว และสามารถพิมพ์ออกมาเป็นรายงานได้



- หากต้องการแก้ไขข้อมูลสินค้า ให้ติกที่โหมดแก้ไขข้อมูลก่อน แล้วการดับเบิลคลิกจะเปลี่ยนจากการดู stock card ไปเป็นการแก้ไขข้อมูลแทน

- Min Max ในส่วนของ Check box ด้านล่างนั้นจะเป็นการ เลือกดูเฉพาะสินค้าที่ ต่ำ/สูง กว่าจำนวนที่กำหนดแล้ว เพื่อใช้ในการวางแผนการนำเข้า หรือ เบิกออกต่อไป

## 5. รับเข้าสินค้า และเบิกสินค้า

ในส่วนของ 2 เมนูนี้จะทำหน้าที่คล้ายๆกัน เมนูรับสินค้าเข้า จะมีจำนวนสต็อกเพิ่มขึ้น แต่ในทางกลับกัน ถ้าหากเป็นการเบิกสินค้า จำนวนในสต็อกก็จะลดลง

รับเข้าสินค้า

ข้อมูลเอกสาร

ผู้รับเข้าสินค้า

เอกสารอ้างอิง

หมายเหตุ

เลขที่เอกสาร IN20160900002

วันที่ 27/09/2016

เพิ่มรายการสินค้า

ค้นหา

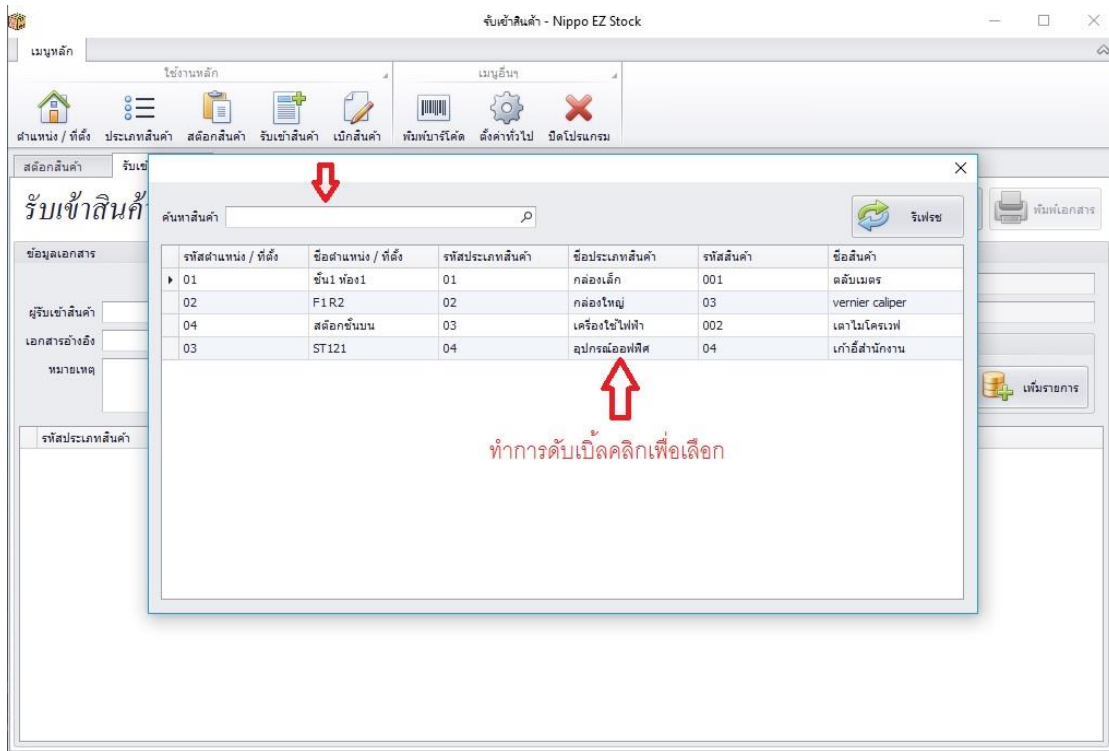
จำนวน 1

รหัสประเภทสินค้า	ชื่อประเภทสินค้า	รหัสสินค้า	ชื่อสินค้า	จำนวน
------------------	------------------	------------	------------	-------

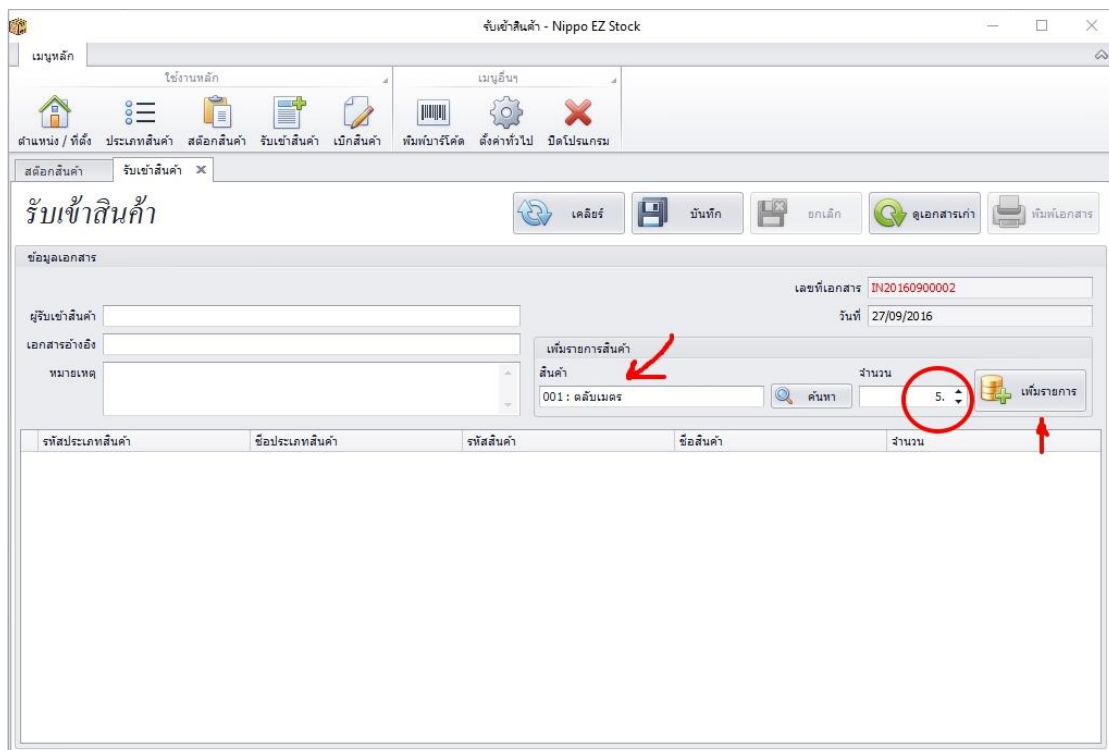
ในส่วนแรกจะเป็นการเก็บข้อมูลการ รับเข้า/เบิกสินค้า

- จะให้กรอกชื่อผู้ รับเข้า/เบิกสินค้า
- เอกสารอ้างอิง อาจจะใช้อ้างอิงตามใบเสร็จ หรือใบซื้อ หรือ คิดขึ้นเอง
- หมายเหตุ อื่นๆ

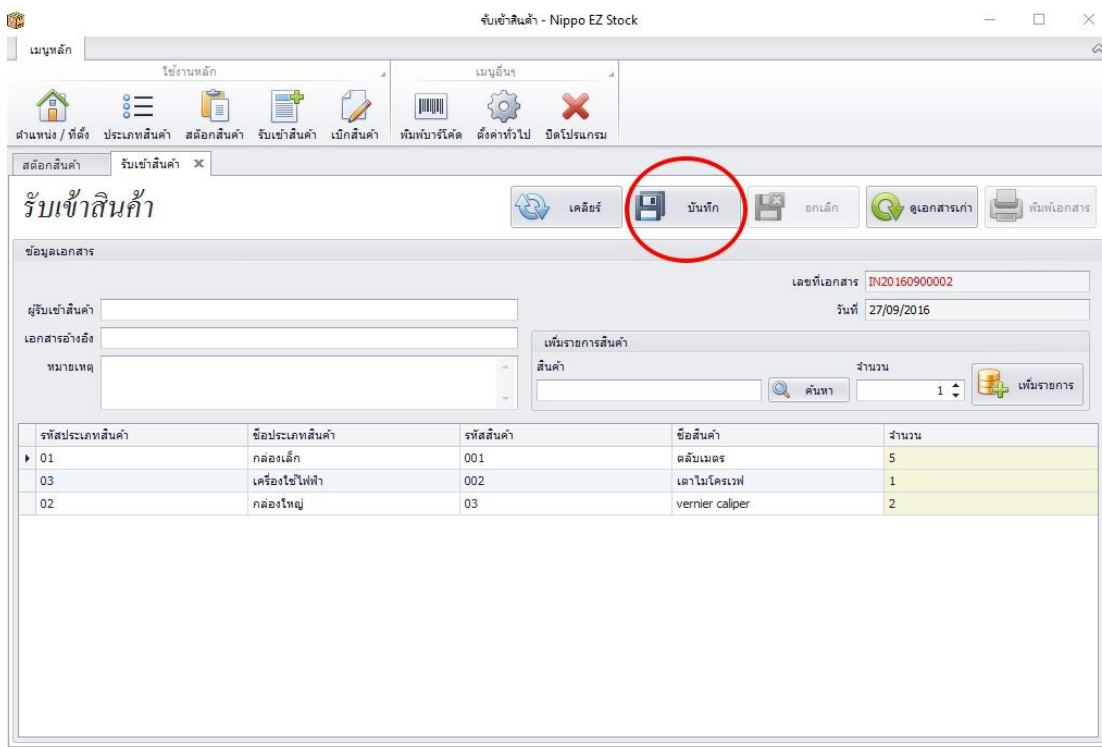
โดยการจะ รับเข้า/เบิกสินค้า นั้นจะต้องทำการเลือกสินค้าที่ต้องการจะ รับเข้า/เบิกสินค้า โดยไปที่หัวข้อ เพิ่มรายการสินค้า กดปุ่มค้นหา เพื่อค้นหาสินค้าจากนั้นทำการเพิ่ม โดยการกดดับเบิลคลิก



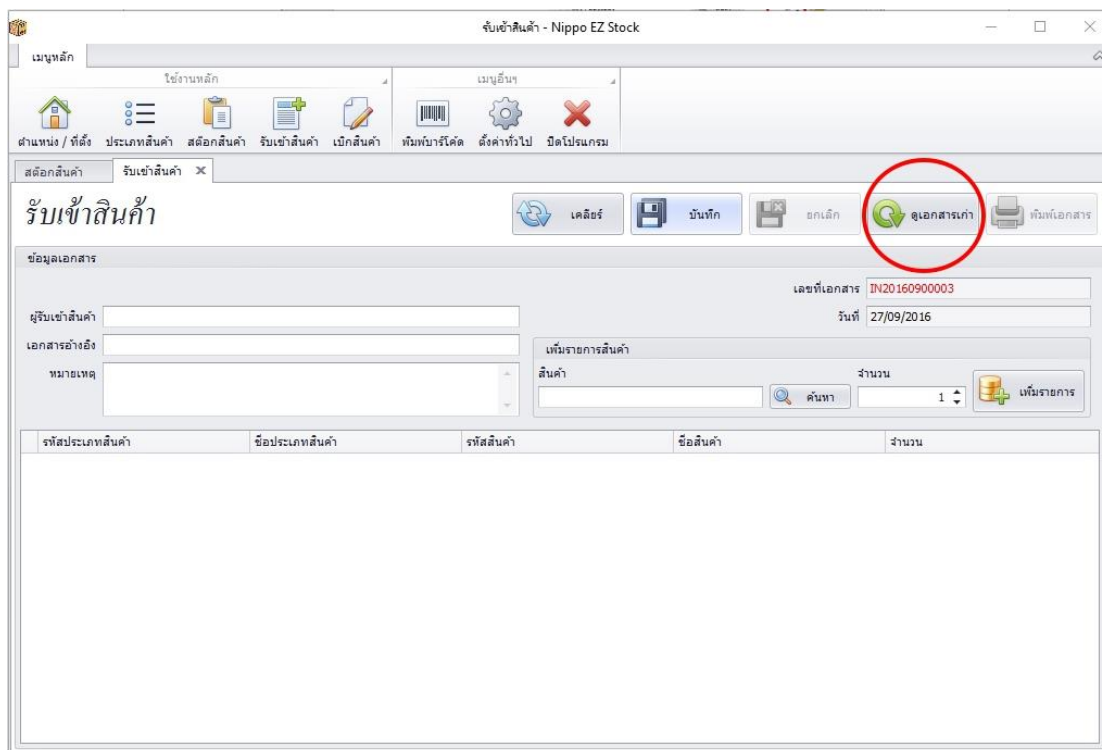
แล้วจะเป็นการนำสินค้าเพื่อที่จะมาใส่ช่องสินค้า จากนั้นทำการใส่จำนวนแล้ว กดปุ่มเพิ่มรายการได้เลย



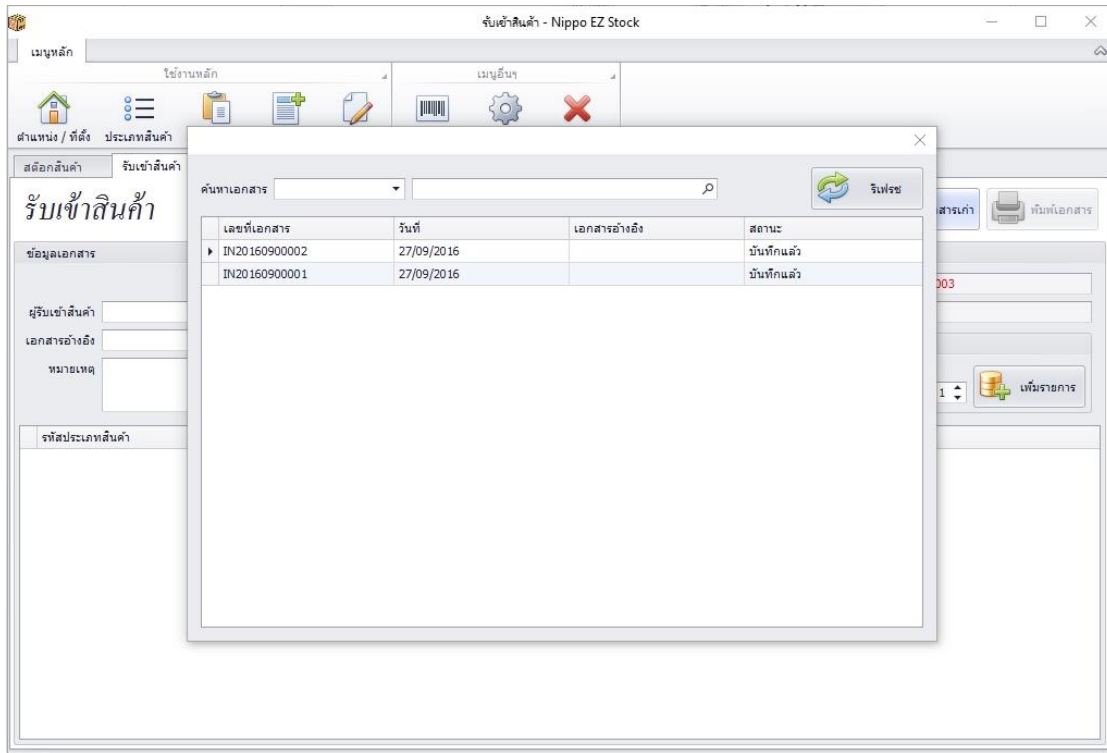
เมื่อได้รายการที่ต้องการแล้วเราก็จะทำการบันทึก



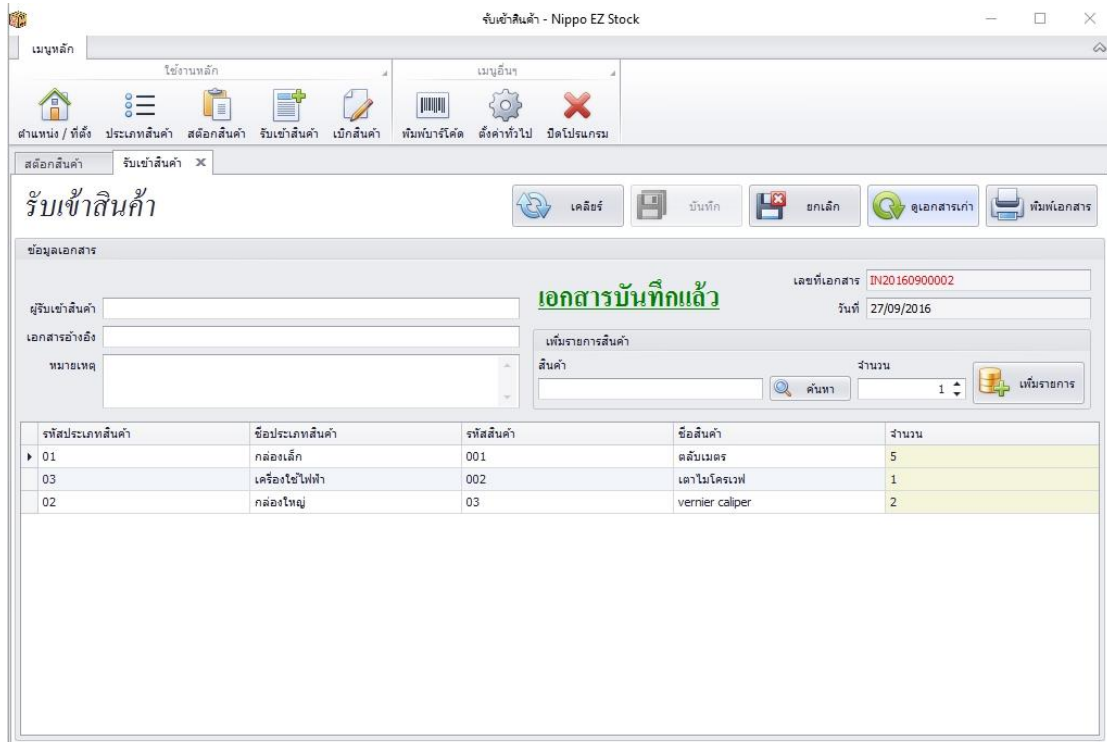
เมื่อทำการบันทึกแล้วข้อมูลการ รับเข้า/เบิกสินค้า จะอยู่ในรูปแบบของเอกสาร ดังนั้นเราสามารถย้อนกลับมาดูเอกสารการ รับเข้า/เบิกสินค้า ได้ในภายหลัง โดยการกดปุ่ม ดูเอกสารเก่า



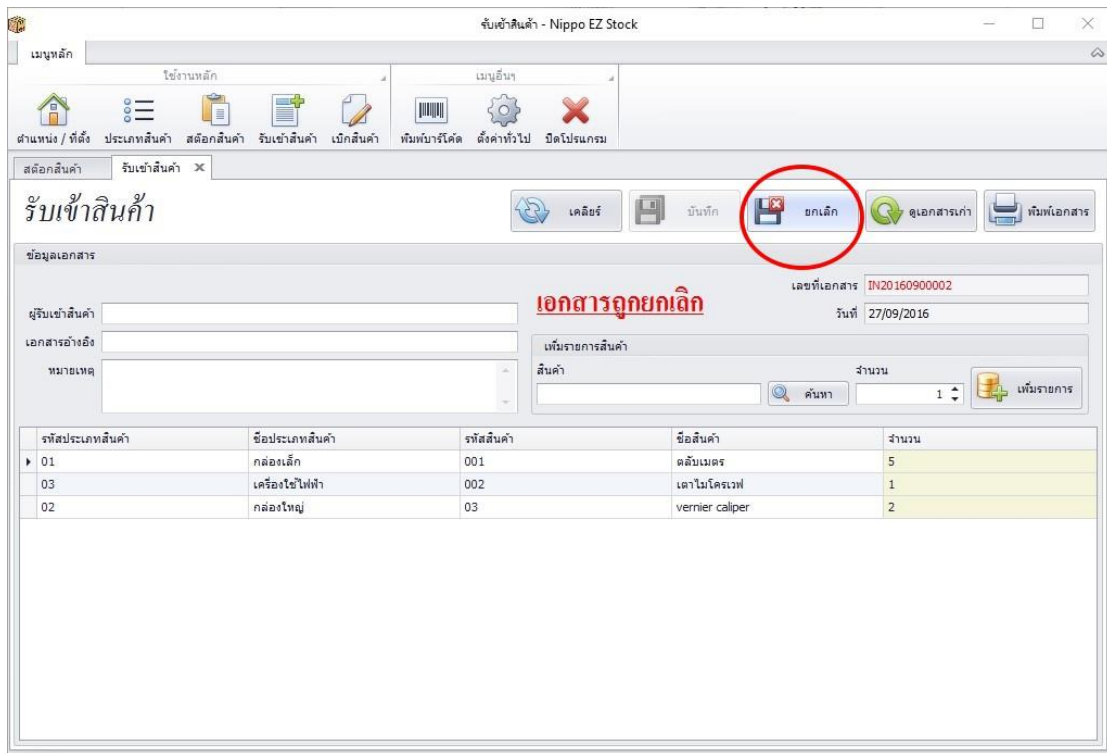
เมื่อกดปุ่มดูเอกสารเก่าแล้ว จะมีหน้าต่างขึ้นมาแสดงสถานะเอกสารทั้งหมด ซึ่งเราสามารถดับเบิลคลิกเลือก เพื่อเปิดดูได้ว่าในเอกสารนั้นมีรายละเอียดอะไร



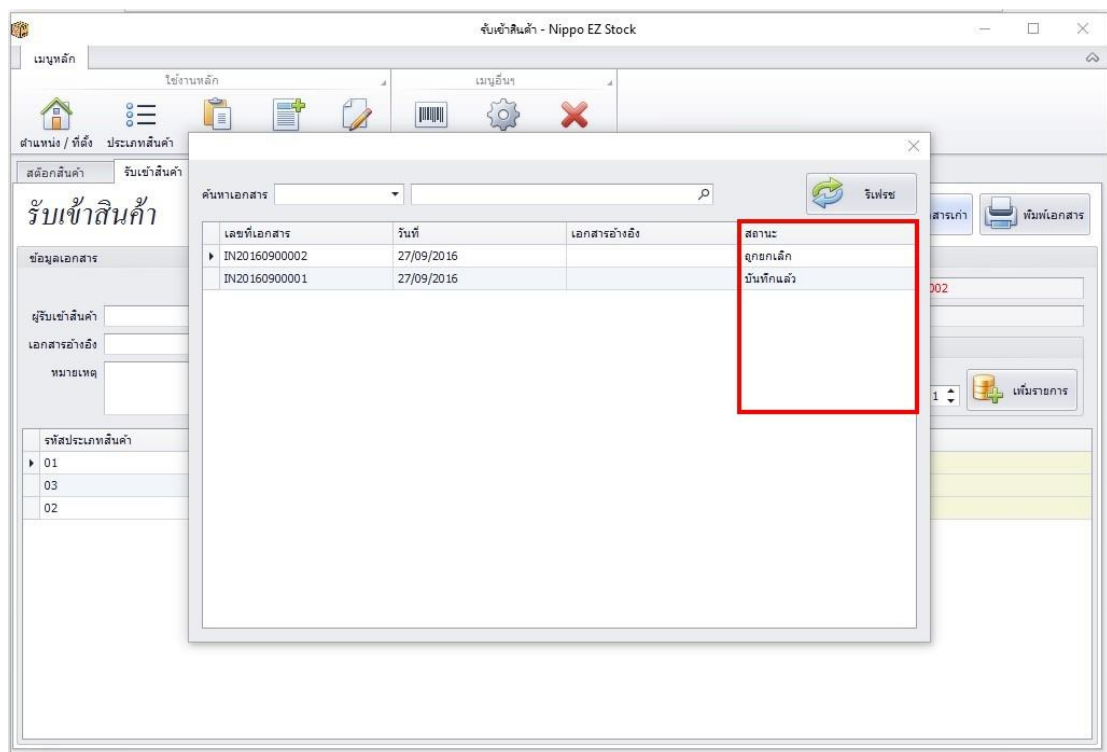
เอกสารจะขึ้นหัวสีเขียวว่าเอกสารบันทึกแล้ว ซึ่งหมายความว่า ถูกเก็บไว้ในระบบแล้วนั่นเอง และสามารถที่จะ พิมพ์เอกสารออกมาได้ด้วยโดยการกดปุ่ม พิมพ์เอกสาร



ซึ่งถ้าหากเอกสาร หรือสินค้าล็อตนั้น เกิดข้อผิดพลาดเราก็สามารถ ยกเลิกเอกสารได้เช่นกันโดยการกดปุ่ม ยกเลิกทางด้านบน เอกสารก็จะขึ้นหัวสีแดงว่าเอกสารถูกยกเลิก



ซึ่งถ้าหากเรากด ค้นหาเอกสารใหม่อีกรอบ จะเห็นว่าเอกสารนั้นจะมีสถานะที่แตกต่างกันไป



ในส่วนของ เมนูอื่นๆนั้น การตั้งค่าทั่วไป ก็คือการตั้งค่าชื่อบริษัทแล้วก็ที่อยู่ใหม่อย่างที่ทราบกันดีในข้างต้น ซึ่งอีกอันก็คือเมนูพิมพ์บาร์โค้ด ซึ่งจะเป็นการสั่งพิมพ์โดยอ้างอิงรหัสบาร์โค้ดจากรหัสสินค้าของสินค้านั้นๆ โดยการสั่งพิมพ์นั้นเราสามารถเลือกได้ว่าจำนวนเท่าไรที่จะสั่งพิมพ์ทั้งหมด หรือแต่ละชั้น โดยถ้าต้องการตั้งจำนวนทั้งหมด ให้ใส่จำนวนที่ ระบุจำนวนต่อชั้น แต่ถ้าต้องการแต่ละดวงไม่เท่ากันสามารถแก้ไข ได้จากช่องจำนวนของชื่อสินค้า ในแต่ละอันได้เลย

ในส่วนของ ระยะเวลาขอย้ายสต็อกเกอร์จะเป็นการ เลื่อนขยับสต็อกเกอร์จากจุดซ้ายสุด เพื่อความสวยงามของ สต็อกเกอร์ ซึ่งสามารถใส่เพิ่มจำนวนให้ถัดไปทางขวา หรือใส่จำนวนติดลบ เพื่อให้ขยับมาทางซ้าย (ติดลบได้สูงสุดคือ - 20 )

ซึ่งเมื่อตั้งค่าส่วนต่างๆเรียบร้อยแล้ว สามารถกดปุ่ม พิมพ์บาร์โค้ดเพื่อทำการสั่งพิมพ์ได้เลย

